

Thinking of you

 **Electrolux**

Инструкция по
эксплуатации
kasutusjuhend
naudojimo instrukcija
lietošanas instrukcija

Стиральная машина
Pesumasin
Skalbyklė
Veļas mašīna

Electrolux. Thinking of you.

Обменяйтесь с нами своими мыслями на www.electrolux.com

ИНФОРМАЦИЯ ПО ТЕХНИКЕ БЕЗОПАСНОСТИ

Перед установкой и эксплуатацией Вашей машины внимательно прочтите следующие пункты. Храните это руководство пользователя рядом с машиной.

Общие правила техники безопасности

- Не модифицируйте и не пытайтесь модифицировать эту стиральную машину. Это может быть опасным.
- Проверьте, что перед запуском стирки с вещей были сняты или вытащены из их карманов какие бы то ни было монеты, булавки, заколки, винты и прочие подобные предметы. Если их не удалить, они могут серьезно повредить стиральную машину.
- Закладывайте рекомендованное количество моющих средств.
- Небольшие вещи (носки, ремешки и т.п.) укладывайте все вместе в небольшой льняной мешочек или наволочку.
- После того, как закончите стирку, извлеките вилку из розетки и закройте вентиль наливного шланга.
- Перед чистой или техобслуживанием обязательно отключайте машину.
- Не стирайте в машине порванные или недошитые вещи, а также вещи с проволочным каркасом.


Установка

- Распакуйте или попросите, чтобы машину распаковали, сразу после доставки. Проверьте, не повреждена ли машина снаружи. Сообщите своему поставщику о любых транспортных повреждениях.
- Перед установкой машины вывинтите все транспортировочные винты и удалите всю упаковку.
- Подключение к водопроводу должно выполняться квалифицированным сантехником.
- Если для подключения к электрической сети стиральная машина должна быть каким-либо образом адаптирована, обратитесь к квалифицированному электрику.
- Проследите, чтобы после установки электрический кабель не был раздавлен.
- Если машина устанавливается на ковровое покрытие, проверьте, чтобы ковер не перекрывал вентиляционные каналы в основании машины.
- Машина, чтобы соответствовать правилам, должна быть оборудована вилкой с заземлением.

- Перед включением Вашей машины в электросеть внимательно прочтите инструкции в главе "Подключение к электросети".
- Замена электрического кабеля должна выполняться только уполномоченным специалистом.
- Изготовитель не может нести ответственность за какое бы то ни было повреждение, возникшее в результате некорректной установки.

Меры предосторожности для предотвращения замерзания

Если температура в помещении, в котором установлена машина, может опуститься ниже 0°C, следует принять следующие меры предосторожности:

- Закройте водопроводный кран и отсоедините наливной шланг.
- Поместите концы наливного шланга и сливного шланга в установленный на полу тазик.
- Выберите программу "Слив" и дайте ей дойти до конца.
- Отключите машину от сети, повернув селектор программ в положение "Стоп" .
- Выньте вилку сетевого шнура машины из розетки.
- Снова присоедините наливной и сливной шланги.

Таким образом, вода, оставшаяся в шлангах, будет слита: это предотвратит образование льда, который мог бы привести к выходу вашей машины из строя.

Перед следующим включением убедитесь, что машина установлена в таком месте, в котором температура не будет опускаться ниже ноля.

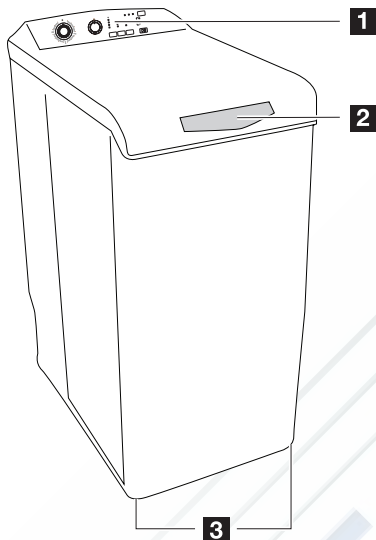
Эксплуатация

- Ваша машина предназначена для обычного бытового применения. Не пользуйтесь машиной в коммерческих, промышленных или каких-либо других целях.
- Перед стиркой любой вещи просмотрите инструкции на ее ярлыке.
- Не закладывайте в машину вещи, на которых были пятна, обработанные керосином, спиртом, трихлорэтиленом и т.д. В случае применения таких пятновыводителей перед тем, как помещать вещи в барабан, убедитесь, что они полностью высохли.
- Освободите карманы и разверните белье.
- Данное изделие не предназначено для эксплуатации лицами (включая детей) с ограниченными физическими, сенсорными

или умственными способностями, с недостаточным опытом или знаниями без присмотра отвечающего за их безопасность лица или получения от него соответствующей

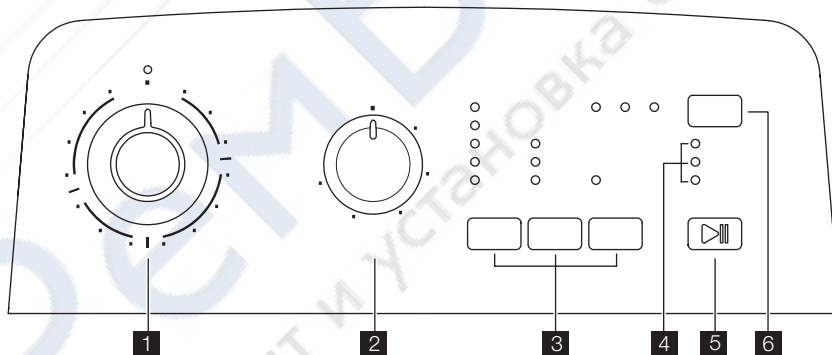
инструкций, позволяющих им безопасно эксплуатировать устройство. Необходимо присматривать за детьми и не разрешать им играть с машиной.

ОПИСАНИЕ ИЗДЕЛИЯ



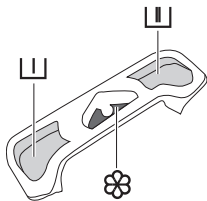
1. Панель управления
2. Ручка крышки
3. Регулирующая ножка

Панель управления



1. Селектор программ
2. Селектор скорости отжима
3. Кнопки и их функции
4. Индикаторы выполнения цикла
5. Кнопка "Пуск/Пауза"
6. Кнопка задержки пуска

Дозатор



- Предварительная стирка
- Основная стирка
- Смягчитель (не заполняйте выше метки MAX)

ВЫПОЛНЕНИЕ ЦИКЛА СТИРКИ

Первое использование

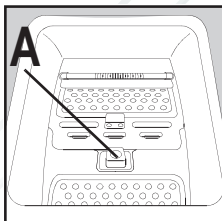
- Убедитесь в том, что подключение машины к электросети, водопроводу и канализации выполнено в соответствии с инструкциями по установке.

- Извлеките из барабана пенопластовую вставку и все прочие предметы.
- Для первого раза выполните цикл стирки при 90°C, без белья, но с моющим средством, чтобы очистить бак.

ЕЖЕДНЕВНОЕ ИСПОЛЬЗОВАНИЕ

Загрузка белья

- Откройте крышку машины.
- Откройте барабан, нажав запирающую кнопку А: Автоматически откроются две створки.
- Загрузите белье, закройте барабан и крышку стиральной машины.



- ВНИМАНИЕ!** Перед закрыванием крышки стиральной машины проверьте, чтобы барабан был закрыт как следует:
- Когда обе створки закрыты, запирающая кнопка А поднимается.

Дозировка моющих средств

Засыпьте соответствующее количество стирального порошка в отделения стирки и предварительной стирки , если выбрана функция "Предварительная стирка". При необходимости насыпьте смягчитель тканей в отделение .

Выбор программы

Установите селектор программ на нужную программу. Зеленый индикатор кнопки «Пуск/Пауза» включится в мигающем режиме. Если установить селектор программ на другую программу во время выполнения цикла, то машина проигнорирует эту вновь выбранную программу. Красный индикатор кнопки «Пуск/Пауза» на несколько секунд включится в мигающем режиме.

Выбор температуры

Нажимайте кнопку "Температура" для увеличения или уменьшения температуры стирки (см. раздел "Программы стирки"). Символ означает стирку в холодной воде.

Выбор скорости отжима

Поверните селектор скорости отжима на желаемую скорость. Также можно выбрать "Остановку с водой в баке" или "Ночной цикл" . Максимально допустимая скорость отжима приведена в разделе "Программы стирки". В конце программы, если вы выбрали режим "Остановка с водой в баке" или "Ночной режим" , для завершения цикла и слива воды следует выбрать программу "Отжим" или "Слив" .

Выбор функций

Дополнительные функции следует выбирать после выбора программы и перед нажатием кнопки «Пуск/Пауза» (см. "Таблицу программ"). Нажмите требуемую кнопку (кнопки): при этом загорятся соответствующие индикаторы. Если нажать кнопку еще раз, индикаторы погаснут. В случае выбора функции, несовместимой с выбранной программой, красный индикатор кнопки "Пуск/Пауза" включится в мигающем режиме.

"Предварительная стирка"

Этот прибор выполняет предварительную стирку при максимум 30°C.

Функция "Ежедневная стирка" 

Данная функция позволяет выполнить цикл стирки слабозагрязненного белья за более короткий период времени.


Функция "Супербыстрая стирка" 



Время стирки будет сокращено в зависимости от выбранной программы.

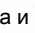
Функция "Дополнительное полоскание" 

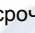
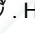

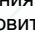
Стиральная машина в течение цикла добавит одно или несколько полосканий. Эта функция рекомендуется людям с чувствительной кожей и в местностях с мягкой водой.


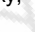
"Отсрочка пуска" 

Эта дополнительная функция позволяет отложить пуск программы стирки на 3, 6 или 9 часов. Для этого нужно нажать кнопку "Отсрочка пуска" .

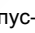
Изменить или отменить время отсрочки пуска можно в любой момент до нажатия кнопки "Пуск/Пауза" , повторно нажав кнопку "Отсрочка пуска"  (когда все индикаторы погаснут, программа стирки начнется немедленно).

Если кнопка "Пуск / Пауза"  уже нажата и необходимо изменить или отменить отложенный пуск, выполните следующие действия:

- Чтобы отменить отсрочку пуска и запустить цикл немедленно, нажмите кнопку "Пуск/Пауза" , а затем – кнопку "Отсрочка пуска" . Нажмите кнопку «Пуск/Пауза»  для запуска цикла.
- Для изменения периода отсрочки необходимо установить селектор в положение "Остановка"  и перепрограммировать цикл.

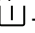
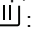
В течение периода времени отсрочки пуска крышка будет заблокирована. При необходимости открыть крышку, переведите машину в режим паузы, нажав кнопку "Пуск/Пауза" . После того, как Вы опять закроете крышку, нажмите кнопку «Пуск/Пауза» .

Пуск программы


Нажмите кнопку «Пуск/Пауза»  для запуска цикла. Включится соответствующий зеленый индикатор.

i **Режим ожидания** : по окончании программы через несколько минут включается система энергосбережения и загорается со-



В ходе выполнения цикла селектор остается неподвижным – это нормально. Включен индикатор, соответствующий текущему циклу.

 +  : Предварительная стирка + Основная стирка

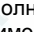
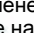
 +  : Полоскания + Отжим

 : Завершение цикла


Прерывание программы**Добавление белья в течение первых 10 минут**

Нажмите кнопку «Пуск/Пауза»  : включится соответствующий зеленый индикатор в мигающем режиме, а машина перейдет в режим паузы. После остановки машины крышку можно будет открыть только спустя примерно 2 минуты. Нажмите кнопку «Пуск/Пауза»  еще раз, чтобы продолжить выполнение программы.


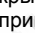
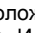
Изменение выполняемой программы

Для внесения изменений в выполняемую программу прежде всего необходимо перевести машину в режим паузы, нажав кнопку "Пуск/Пауза" . Если внесение изменений невозможно, то в мигающем режиме на несколько секунд включится красный индикатор кнопки «Пуск/Пауза» . Если вы по-прежнему намерены изменить программу, то необходимо отменить текущую программу (см. ниже).

Отмена программы

При необходимости отменить программу, поверните селектор программ в положение "Остановка" .

Завершение программы

Стиральная машина останавливается автоматически, индикатор кнопки «Пуск/Пауза»  гаснет и загорается индикатор «Завершение цикла» . После остановки машины крышку можно будет открыть только спустя примерно 2 минуты. Поверните селектор программ в положение «Остановка» . Извлеките белье. Извлеките вилку из розетки и закройте водопроводный вентиль.

ответствующий индикатор. Нажатие любой кнопки машины выводит ее из режима энергосбережения.

ПРОГРАММЫ СТИРКИ

Программа / тип белья	Загрузка	Допустимые функции
 Хлопок (холодная стирка - 90) : белое или цветное белье, например, рабочая одежда средней степени загрязненности, постельное белье, скатерти, нижнее белье и полотенца. Макс. скорость отжима: 1000/900 об/мин ¹	5,5 кг	"Остановка с водой в баке", "Ночной режим", "Предварительная стирка", "Ежедневная стирка", "Укороченный цикл", "Дополнительное полоскание", "Задержка пуска".
 Синтетика (холодная стирка - 60) : Изделия из синтетических тканей, нижнее белье, цветное белье, не требующие глажки блузки и сорочки. Макс. скорость отжима: 900 об/мин	2,5 кг	"Остановка с водой в баке", "Ночной режим", "Предварительная стирка", "Ежедневная стирка", "Укороченный цикл", "Дополнительное полоскание", "Задержка пуска".
 Деликатные ткани (холодная стирка - 40) : для любых вещей из деликатных тканей, например, занавесок. Макс. скорость отжима: 700 об/мин	2,5 кг	"Остановка с водой в баке", "Ночной режим", "Предварительная стирка", "Ежедневная стирка", "Укороченный цикл", "Дополнительное полоскание", "Задержка пуска".
 Шелк (холодная стирка - 30°) : Для стирки шелковых и смешанных синтетических тканей, пригодных для машинной стирки. Макс. скорость отжима: 700 об/мин	2,5 кг	"Остановка с водой в баке", "Ночной режим", "Задержка пуска".
 Шерсть (холодная стирка - 40°) : шерстяные вещи, которые можно стирать в стиральной машине, на которых есть ярлыки "pure new wool, machine washable, does not shrink" (чистая натуральная шерсть, машинная стирка, не садится). Макс. скорость отжима: 1000/900 об/мин ¹	1 кг	"Остановка с водой в баке", "Ночной режим", "Задержка пуска".
 Женское нижнее белье (холодная стирка - 40°) : для вещей, требующих очень бережного обращения, например, женского белья. Макс. скорость отжима: 1000/900 об/мин ¹	1 кг	"Остановка с водой в баке", "Ночной режим", "Задержка пуска".
 Замачивание (30°) : Замачивание очень грязного белья. Барабан останавливается без слива воды.	5,5 кг	Задержка пуска
 Полоскание : эту программу можно использовать для полоскания вещей, выстиранных вручную. Макс. скорость отжима: 1000/900 об/мин ¹	5,5 кг	"Остановка с водой в баке", "Ночной режим", "Дополнительное полоскание", "Задержка пуска".
 Слив : Выполнение слива воды из бака после дополнительных функций "Остановка с водой в баке" (или "Ночной режим").	5,5 кг	

Программа / тип белья	Загрузка	Допустимые функции
 Отжим: Выполнение цикла отжима со скоростью от 500 до 1000/900 ¹⁾ об/мин после функции "Остановка с водой в баке" (или "Ночной режим").	5,5 кг	Задержка пуска
 Экономичная²⁾ (40 - 90°): белое или цветное белье, например, рабочая одежда средней степени загрязненности, постельное белье, скатерти, нижнее белье и полотенца. Макс. скорость отжима: 1000/900 об/мин ¹⁾	5,5 кг	"Остановка с водой в баке", "Ночной режим", "Предварительная стирка", "Дополнительное полоскание", "Отсрочка пуска".
 Легкая глажка (холодная стирка - 60°): Для хлопка и синтетики. Уменьшает образование складок, тем самым облегчая глажение. Макс. скорость отжима: 900 об/мин	1 кг	"Остановка с водой в баке", "Предварительная стирка", "Дополнительное полоскание", "Отсрочка пуска".
 Занавески (холодная стирка - 40°): Для стирки занавесок. Включена дополнительная функция "Предварительная стирка". Макс. скорость отжима: 700 об/мин	2,5 кг	"Остановка с водой в баке", "Ночной режим", "Дополнительное полоскание", "Отсрочка пуска".
 Одеяло (30°-40°): Для стирки пуховых или стеганых изделий. Макс. скорость отжима: 700 об/мин	2,5 кг	Задержка пуска

1) Зависит от модели.

2) Эталонная программа испытания, подтверждающего соответствие стандарту CEI 456 (программа "Эко 60°C): 49 л / 0,94 кВтч / 205 мин

УХОД И ОЧИСТКА

Перед чисткой извлеките вилку из розетки.

Удаление накипи

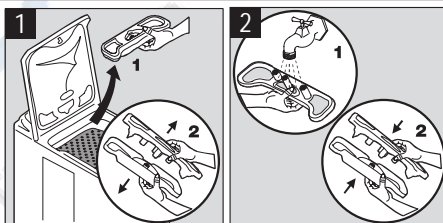
Для удаления накипи используйте соответствующее некорродирующее средство, предназначенное для стиральных машин. Прочтите рекомендации изготовителя в отношении дозировки и частоты использования.

Внешние поверхности

Внешние поверхности машины мойте теплой водой с моющим средством. Не допускается использование этилового спирта, растворителей или подобных материалов.

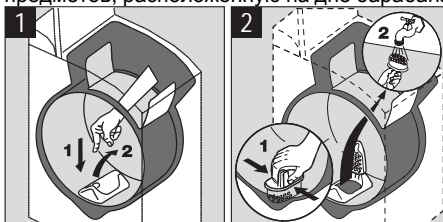
Дозатор моющих средств

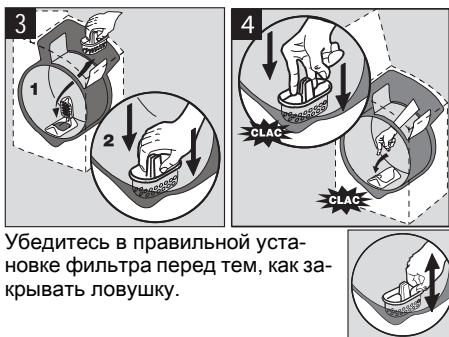
Для очистки действуйте следующим образом:



Ловушка посторонних предметов

Регулярно очищайте ловушку посторонних предметов, расположенную на дне барабана:

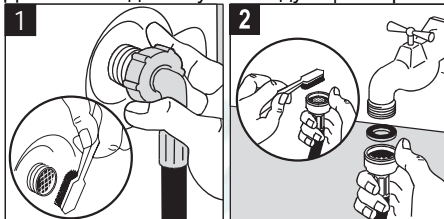




Убедитесь в правильной установке фильтра перед тем, как закрывать ловушку.

Фильтры наливного шланга

Для очистки действуйте следующим образом:



ПРОБЛЕМЫ ПРИ РАБОТЕ

Перед отгрузкой с завода прибор проходит многочисленные испытания. Тем не менее, в случае обнаружения неисправности перед

обращением в сервисный центр ознакомьтесь с приведенными ниже разделами.

Неполадки	Причины
Стиральная машина не запускается или не наполняется водой:	<ul style="list-style-type: none"> • прибор не включен в электросеть, не работает электропроводка, сбой электросети; • неплотно закрыты крышка и створки барабана; • неверно выбрана команда пуска программы; • была отключена вода, был закрыт вентиль подачи воды; • загрязнены фильтры впуска воды; • на наливном шланге отображается красная метка.
Прибор наполняется водой, но вода сразу сливается:	<ul style="list-style-type: none"> • U-образная часть слива расположена слишком низко (см. раздел "Установка").
Стиральная машина не выполняет полоскание или не сливает воду:	<ul style="list-style-type: none"> • сливной шланг засорен или перегнут; • засорен сливной фильтр; • сработал датчик дисбаланса: белье неравномерно распределено в барабане; • были выбраны программа "Слив", функция "Ночной режим" или "Остановка с водой в баке"; • неподходящая высота U-образной части слива.
Вода вокруг стиральной машины:	<ul style="list-style-type: none"> • в результате закладки слишком большого количества моющего средства образовалось много пены и бак переполнился; • использованное моющее средство не подходит для машинной стирки; • неверно присоединена U-образная часть слива; • не поставлен на место сливной фильтр; • протекает наливной шланг.
Результаты стирки не удовлетворительны:	<ul style="list-style-type: none"> • использованное моющее средство не подходит для машинной стирки; • слишком много белья в барабане; • неподходящий цикл стирки; • недостаточно моющего средства.
Прибор вибрирует или шумит:	<ul style="list-style-type: none"> • из прибора не удалены все упаковки (см. раздел "Установка"); • прибор не был выровнен по горизонтали и не сбалансирован; • прибор стоит слишком близко к стене или мебели; • белье неравномерно распределено в барабане или его слишком мало; • прибор должен приработаться; со временем шум исчезнет.

Неполадки	Причины
Цикл стирки продолжается слишком долго:	<ul style="list-style-type: none"> загрязнены фильтры впуска воды; отключена подача воды или электроэнергии; сработал датчик перегрева двигателя; температура поступающей воды ниже обычного; сработала защитная система обнаружения пены (слишком много моющего средства), и стиральная машина пытается слить пену; сработал датчик дисбаланса: машина добавила дополнительную стадию для равномерного распределения белья в барабане.
Стиральная машина остановилась во время выполнения цикла стирки:	<ul style="list-style-type: none"> неисправность подачи воды или электропитания; был выбрана функция "Остановка с водой в баке"; открыты створки барабана.
Крышка в конце цикла не открывается:	<ul style="list-style-type: none"> слишком высокая температура внутри барабана; крышка разблокируется через 1-2 минуты после завершения цикла.
При наполнении дозатора смягчитель ткани попадает прямо в барабан:	<ul style="list-style-type: none"> слишком много смягчителя - выше отметки "MAX".
Кнопка "Пуск/Пауза" ¹⁾ мигает красным ²⁾ :	<ul style="list-style-type: none"> крышка не закрыта как следует; засорен сливной фильтр; сливной шланг засорен или перегнут; слишком высоко закреплен сливной шланг (см. раздел "Установка"); засорен сливной насос; засорены напорные трубы; была отключена вода, был закрыт вентиль подачи воды.

1) Некоторые модели могут выдавать звуковой сигнал.

2) После устранения неполадки нажмите кнопку "Пуск/Пауза" для перезапуска прерванной программы.

МОЮЩИЕ СРЕДСТВА И ДОБАВКИ

Пользуйтесь только предназначенными для стиральных машин моющими средствами и добавками. Мы не рекомендуем смешивать различные типы моющих средств. Это может ухудшить результаты стирки. По использованию стиральных порошков ограничений нет. При выборе предварительной стирки жидкие

моющие средства использоваться не должны. В циклах без предварительной стирки они должны заливаться при помощи дозирующего шарика. Таблетированные или иные моющие средства должны закладываться в дозатор моющих средств.

ТЕХНИЧЕСКИЕ ХАРАКТЕРИСТИКИ

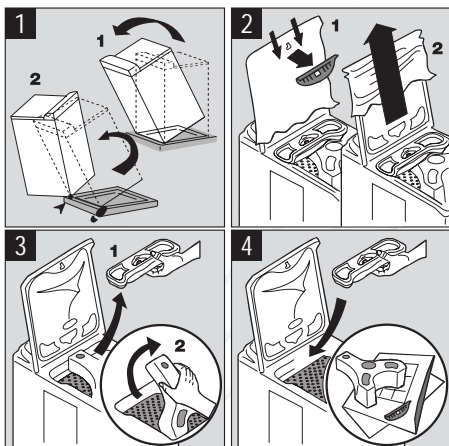
ГАБАРИТЫ	Высота Ширина Глубина	850 мм 400 мм 600 мм
НАПРЯЖЕНИЕ/ЧАСТОТА СЕТИ ПОТРЕБЛЕНИЕ ЭЛЕКТРОЭНЕРГИИ		230 В/50 Гц 2300 Вт
ДАВЛЕНИЕ ВОДЫ	Минимум Максимум	0,05 МПа (0,5 бар) 0,8 МПа (8 бар)
Подключение к водопроводу		Тип 20/27



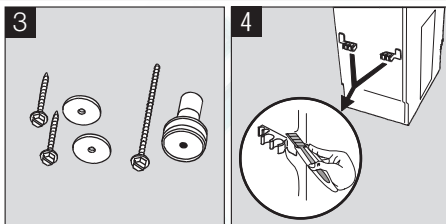
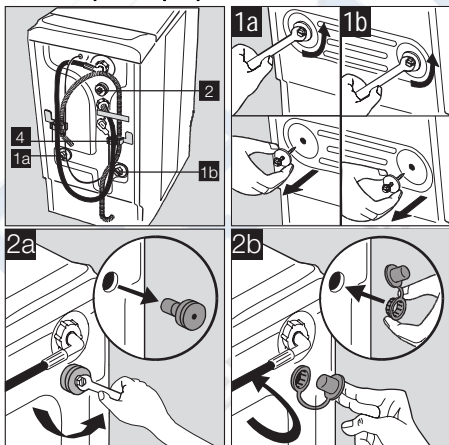
УСТАНОВКА

Перед первым использованием машины удалите всю защитную транспортировочную упаковку. Храните ее для возможной транспортировки в будущем: транспортировка машины без защитной транспортировочной упаковки может привести к повреждению внутренних компонентов и вызвать возникновение утечек и неисправностей. Машина также может быть повреждена в результате физического контакта.

Распаковка

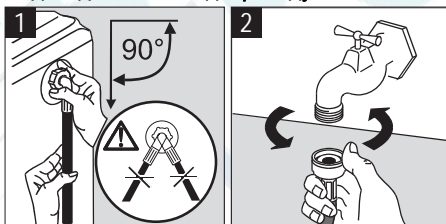


Снятие транспортировочных элементов



Для того чтобы установить стиральную машину вровень с окружающей мебелью, действуйте, как показано на рис. 4.

Подсоединение к водопроводу

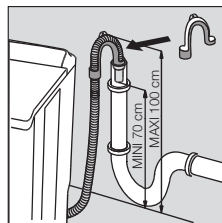


При необходимости сместите наливной шланг в направлении, показанном на рис. 1. Для этого ослабьте гайку на наливном шланге и сдвиньте его вниз, как показано на рис. 1. Вновь затяните гайку и убедитесь в отсутствии утечек. Откройте кран подачи воды. Убедитесь в отсутствии утечек. Удлинять наливной шланг нельзя. Если он слишком короткий, обратитесь за консультацией в местный авторизованный сервисный центр.

Слив

Присоедините U-образное колено к сливному шлангу. Точка подсоединения к сливному стояку (или место слива в раковине) должна располагаться на высоте 70-100 см. Обеспечьте надежное крепление. Для предотвращения возникновения сифонного эффекта конец сливного шланга должен находиться в воздухе (а не в воде).

Сливной шланг никогда не должен быть натянутым. Если он слишком короткий, обратитесь за консультацией в местный авторизованный сервисный центр.



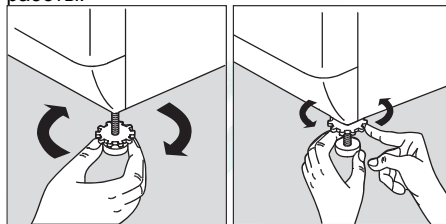
Электрическое подключение

Стиральная машина должна подключаться только к однофазной сети напряжением 230 В. Проверьте номинал предохранителей: 13 А на 230 В. Машина не должна подключаться через простой или с несколькими розетками удлинитель. Проверьте, что вилка заземлена и оборудована в соответствии с действующими положениями.

Размещение



Установите прибор на плоскую и твердую поверхность в вентилируемом месте. Проследите за тем, чтобы прибор не касался стены


или мебели. Точное выравнивание прибора по горизонтали позволяет предотвратить вибрации, шум и смещение прибора во время работы.



ОХРАНА ОКРУЖАЮЩЕЙ СРЕДЫ


Утилизация изделия

 Все материалы, на которых имеется символ , являются перерабатываемыми. Доставьте их в место сбора отходов (можно узнать в местном самоуправлении) для последующей переработки. При утилизации Вашей машины снимите с нее все детали, могущие быть опасными для окружающих: срежьте электрический кабель как можно ближе к машине.

Символ  на самом изделии или на его упаковке означает, что при утилизации данного изделия с ним нельзя обращаться как с обычными бытовыми отходами. Вместо этого его следует сдавать в соответствующий пункт приемки электрического и электронного оборудования для последующей утилизации. Обеспечив правильную утилизацию данного изделия, Вы сможете предотвратить потенциальные негативные последствия для

окружающей среды и здоровья человека, которые могли бы иметь место в противном случае. Более подробную информацию о повторной переработке данной машины Вы можете получить у местных властей, у организации по утилизации отходов, а также в магазине, в котором Вы приобрели машину.

Информация по охране окружающей среды

 С целью экономии воды и электроэнергии и, тем самым, защиты окружающей среды, мы рекомендуем:

- стремитесь использовать машину на полную загрузку.
- программы предварительной стирки и замачивания применяйте только для сильнозагрязненных вещей.
- используйте количество моющих средств с учетом жесткости воды, объема и степени загрязненности белья.



www.electrolux.com/shop



РемБЫТтех
Ремонт и установка бытовой техники

